

## MÚLTIDÉZŐ

VI. ÉVFOLYAM, 2016. KÜLÖNSZÁM

## KIS RÓMAI KORI PUZZLE

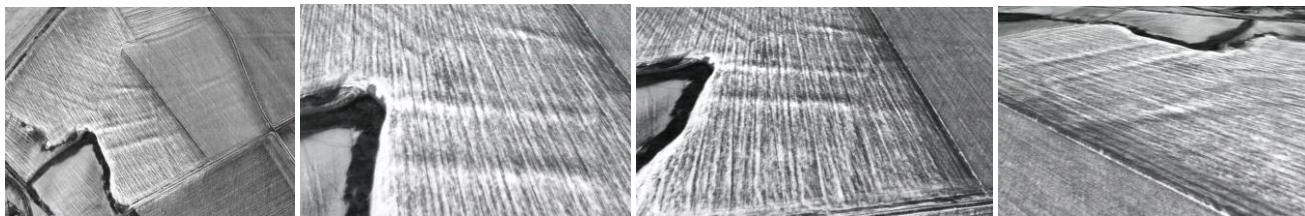
Kezdjük talán a végéről. A Múltidéző idei, márciusban megjelent első különszámában adtunk hírt arról, hogy a Papkert területén Tóth Gellért, az Ambrózy-Migazzi István általános iskola 7. osztályos tanulója, híven az iskola névadójához, egy életnagyságú bronz császár-, vagy istenszobor hüvelykujjat talált, ami egész Pannónia területén ritkaságnak számít. Annak idején Bertók László, a Múltidéző szerkesztőjének osztályfőnöke úgy kezdte falumonográfiáját, hogy Tóth Csaba általános iskolai tanuló a Papkert területén egy római kori pénzt talált. Ez a múlt század 60-as éveinek végén, a 70-es éveinek elején történt. Persze alaposabb kutatás után az is kiderült, hogy 1961-ben, Süle József egykori szécsenyi iskolaigazgató bejelentése alapján Buócz Terézia, a Savaria Múzeum római koros régésze az Eger alja dűlőben beazonosította a római utat a falu határában Nagy Péter földjén. A Papkertben pedig az ötvenes években Káldy Lajos iskolaigazgató, akihez az államosítás után kerültek az egyházi földek, ásatásokat végzett. Ugyancsak itt 1913 márciusában, Ambrózy-Migazzi István is végeztetett ásatásokat. „A tanai és a lipárti határok érintkezésénél, a Gyöngyöspart és a rumi vasútvonal közelében, a szécsenyi plébániabirtokon és a káptalanföldek egy részén a szántóvető ember ekéje sokszor megakadt, az arató kaszája nem egyszer kicsorbult a föld felszínén levő kemény kődarabokban. Itt-ott nagyobb téglák kőfalnak a nyomait sejtették. Az idősebb lipárti emberek emlékeznek arra is, hogy e helyről valamikor szekérszám hordták be a faluba a köveket és a tégladarabokat. Ezek a jelek vezették Ambrózy István báró barsmegyei földesurat, aki a téli hónapokat édesanyjánál Tanán töltötte, arra a gondolatra, hogy az említett helyeken ásatásokat rendezzen. Számításában nem csalatkozott. A jó búzatermő talaj csakugyan régi idők emlékeit rejtette. A sok mindenféle alakú és mintázatú edénydarabokon, lapos római téglákon, szobormaradványokon, egy szép „terra sigillatán” kívül több kőfal és csatorna nyomaira akadtak. Találtak egy kemenceszerű üreget is, amelynek falai meglehetősen épségben megmaradtak. A kőedényrészletek alakja, virágos, girlandos díszítése, s a téglák alakjai mind arra engednek következtetni, hogy itt római emlékekkel állunk szemben. Úgy tudjuk, hogy a kiásott leleteket s a helyet legközelebb szakértők is meg fogják vizsgálni, s így reméljük, hogy szakszerű kutatás nem közönséges eredményekre fog vezetni. Itt említjük meg Szabó Lőrinc vasszécsenyi plébános, szívesen engedte át szántóföldjét, hogy Ambrózy báró érdekes kutatásait elősegítse, és eredményessé tegye.” Adta hírül a Szombathelyi Újság. Azt is tudtuk, egy a faluban fennmaradt legenda kapcsán, hogy a középkorban a lipárti templomot az itt talált épületkövekből emelték.



1. kép - 1784-es katonai térkép; 2. kép - 1846-os katonai térkép; 3. kép - 1857-es katasztertérkép; 4. kép - 1916-os katasztertérkép

A templom legutolsó renoválásakor teljesen le kellett verni annak külső vakolatát, és belül is 1,5 -2 m magasságig, amikor is láthatóvá váltak a mészkőből faragott római kori, másodlagosan beépített épületkövek. A felújításkor egy feliratos márvány kőtöredék is előkerült, amit Szentlélek Tihamér, római koros régész oltárkő-töredéknek tartott. Ambrózy-Migazzi István ásatásán fal-és csatornamaradványokat is talált, amik a terület tsz-esítéséig még elő-előkerültek a Papkertben, az első mélyszántások óta azonban már nem. (Még a múlt század hetvenes éveiben is előfordult, hogy az itt talált épületkövekből építettek hidat a házuk elé a falubeliek.) A Papkerten kívül a Kövesen és mindkét Császtbánya területén kerültek elő még római kori emlékek a faluban, ami persze azért sem meglepő, mivel községünk területe a Római centuriatio Savaria territóriumához tartozott. (E területek római kori emlékeivel és vonatkozásaival a Múltidéző korábbi számai már foglalkoztak.) Ilyen előzmények után próbáljuk most ebben a különszámában összerakni római kori múltunk fellelt emlékeit, és ezekből levonni a következtetéseket. Mekkora objektumok, létesítmények állhattak itt abban az időben, elsősorban is a Papkert területén? Az ügy fontosságát, jelentőségét e sorok írója önkormányzati képviselőként többször felvetette a település vezetőjének, de azoknak nem volt foganatja, részben ezért is indította útjára a Múltidézőt, hogy valami a múltunkból legalább virtuálisan fennmaradjon.

Első körben nézzük, mit mutatnak a térképek, a minket most elsősorban érdeklő Papkert esetében. Az első és a második osztrák katonai térkép is a területet határoló kiszáradt patakmedret pontosan adja meg. Attól északkelete, ahol a leletek előkerültek a térképek szántót mutatnak. Az 1857-es katasztertérkép a szécsenyi plébánia és a lipárti káptalani uradalom földjeinek mutatja a területeket. (Korábban a 18. század előtt Lipárton volt a plébánia, tehát valószínű a plébánosi földeket a káptalan ekkor hasította ki a területéből, de az is lehetséges, hogy mindez sokkal régebbi eredetű, hisz az itt talált kövekből, téglákból épült fel a lipárti templom a 14. század elején.) Az 1916-os katasztertérkép a Papkert mellett a káptalani földterület Tető-ként jelzi, a kiszáradt patakmedertől fokozatosan emelkedik itt a felszín. (A korábbi térképek is jelezték ezt a szintemelkedést.) A patakmeder másik fele mindig is legelő volt, vizenyős öntési terület, ami a Gyöngyös patakig tartott.



4-8. kép - 2007-es Google műholdkép a Papkert területéről

Sokkal tanulságosabb azonban a 2007-es Google műholdfelvételeket tanulmányozni, ahol egy hatalmas épületkomplexum körvonalai rajzolódnak ki, amin szintén azért nem lehet csodálkozni, mivel egyrészt az egész lipárti templom elbontott épületkövekből épült, másrészt a falu különböző helyein még mai is fellelhető néhány faragott római kori épületkő.



9-12. kép - A lipárti templombelső 2009-es felújításakor előkerült római kori épületkövek



13-16. kép - A lipárti templom padlásterében látható beépített római kori épületkövek

Az új-kastély parkjában az épület múlt századi felújítása előtt 2 méteres épületpárkány is volt. Ez és a többi párkánytöredék mind ugyanazzal a profillal rendelkezett, ami arra enged következtetni, hogy egy épületről származtak. (A szécsenyi plébános földjén előkerült épületköveket az uraság műromként a kastély parkjába vitette.) A szerző ezekről az épületkövekről fényképeket is készített akkor, melyeket bevitt a Savaria Múzeumba, de nem történt kiszállás, helyszíni szemle. A film negatívja nemrég előkerült, így most be tudjuk mutatni az akkori állapotokat. A fekete-fehér fotókon lévő épületkövek egy része (kisebb párkányok, oszlopok) még ma is meg vannak a parkban, de másik részük nyomtalanul eltűnt.



17-20. kép - Az új-kastély parkjában található római kori épületkövek 1980 körül



21. kép - Oszlopok az új-kastély parkjában; 22-24. kép - Párkánytöredékek az új-kastély parkjában



25. kép - Négyzetes pillér az új-kastély parkjában, 26-27. kép - Párkánytöredékek az új kastély parkjában, 28. kép - Párkánytöredék a földben, az új-kastély parkjában

Azonban még másutt is fellelhetők régi épületkövek a településen. Furcsa mód eddig senki sem figyelt fel rájuk, nem tulajdonítottak nekik jelentőséget. Egy ólomcsapolásos épületkő még előkerült a múlt század 70-es éveiben a Papkertből, illetve a lipárti templom egykori cinterem kapuja alatt egy „L” profilú épületkő ma is a földben van. (Erről a kőről is fennmaradt egy régi legenda a faluban.) A Múltidéző előző különszámában már felvetettük annak lehetőségét, hogy a Papkert területének a temetője, Kiskajd környékén lehetett, ahol a híres „Selene és Endymion” történetét elbeszélő sírkőtöredék került elő a múlt század első felében, melyet ma Savaria Múzeum kőtárában őriznek. Buócz Terézia, római koros régész állapította meg a sírkövet állító Sempronius családról, hogy itáliai származású. (A Papkertben előkerült kisbronzok és az életnagyságú bronzujj mind itáliai munka, nem provinciális műhelyekben készültek!)



29. kép - „L” profilú épületkő a lipárti templom kapujában; 30-31. kép - Ólomcsapolásos épületkő a papkertből; 32. kép - Feliratos kőtöredék a Lipárti templomból



33-35. kép - Madaras bronzattas Bacchus fejjel a Papkertből

Átérve immár a bronzleletekre és a pénzekre, legalább olyan beszédesek, mint a köemlékek. Ezek a bronzemlékek évtizedek alatt kerültek elő, helyi magángyűjteményekben találhatóak, a Múltidéző korábbi számai részben publikálta is már őket, azonban együtt még soha nem voltak láthatóak a nagyközönség számára. Most ezt a hiányosságot is pótoljuk. Kétségtelenül a leglátványosabb lelet a madárformájú bronzattas, Bacchus arccal. Egyértelműen nem provinciális munka. De ugyanez mondható el az előkerült bronzfibulákról is. Karcsú, íves formájuk női hordozóra vall. Az egyéb kis bronzdíszek funkcióját

csak találgatni lehet. A bronztűk és kulcsok esetében nincsenek ilyen kérdőjelek. Viszont egyértelműen különleges leletnek számít a gyűrűkulcs. A bronzfüggőben a szál nyilván mai. Az egy darab terra sigillata csak mutatóban került a képanyagba. Sokkal több, sőt látványosnál-látványosabb darab került elő az elmúlt időben, de tárolási gondok miatt néhány éve nyoma veszett a kollekciónak.



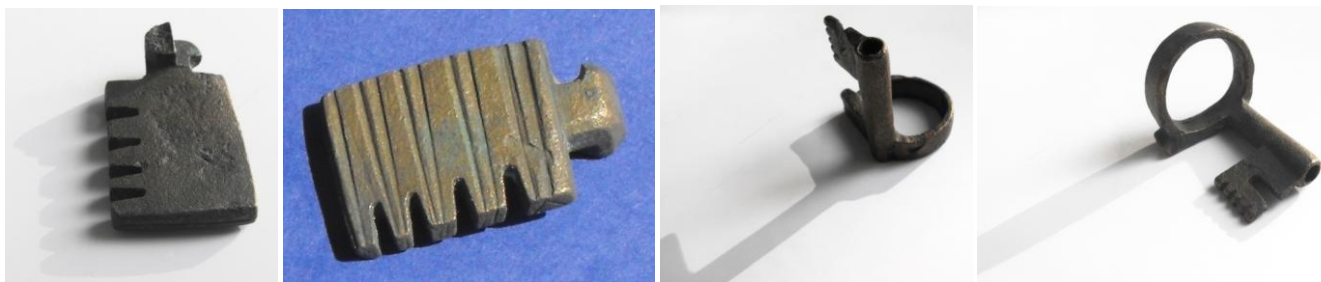
36-39. kép - Bronzfibulák a Papkertből



40-41. kép - Mag alakú bronzdísz a Papkertből; 42-43. kép - Átlyukasztott bronzdísz a Papkertből



44. kép - Átlyukasztott bronzdísz a papkertből; 43-44. kép - Két bronztű a Papkertből; 45. kép - Terra sigillata edénytöredék a Papkertből 2 lovas bigázó alakkal



46-47. kép - Bronz kulcs-töredék a Papkertből, 48-49. kép - Gyűrűs kulcs a Papkertből

Külön kell megemlíteni a bronzujjat, mivel abszolút különleges munka. 3-4 mm vastagságú öntvény, az újbegyben ennél vastagabb. Tisztán értelmezett formarendszer, első osztályú alkotóra vall. A hüvelykujj körmének barázdált megmunkálása igazi profi művészt sejtet. Az egykori Pannónia területéről eddig csak Paks mellett került elő egy 70 cm-es életnagyságú bronz császárszobor-láb. Igazából ez a lelet adja meg a Papkert területének igazi jelentőségét. Egy ilyen bronzszobornak nagyon komoly alapozás kellett, és nyilván tér, hisz egy életnagyságú szobrot nem lakóterbe helyeztek el. Mai szóval élve „köztéri alkotás” kellett, hogy legyen. Ha a műholdfelvételeket nézzük, talán még egy katonai létesítmény, légiós tábor is elképzelhető, ahol nyilván funkciója is volt egy császár-, vagy istenszobornak. (A Múltidéző egy korábbi számában közölte már a Köves terület esetében, hogy valamikor azon a területen laktanya állt a helyi szájhagyomány szerint. Császtbánya esetében is egykori országútról szólt a szájhagyomány, amit aztán Buócz Terézia római útként be is azonosított.) Mivel a Papkert egy kiszáradt patakmeder mellett helyezkedik el, korábban biztosan ez biztosította a vízellátását a létesítménynek.



50. kép - Bronzfűgő a Kövesről; 51-53. kép - Életnagyságú bronz császárszobor hüvelykujja a Papkertből

Pénzekből évente maximum csak egy-egy kerül elő, de ahhoz is alapos terepbejárás kell. Többségében 4. századi érmék. Csak egy-kettőt sikerült közülük beazonosítani. Csak a jobb állapotúakat közöljük, egy részük nagyon kopott, azokat szinte már lehetetlen meghatározni. Két ezüstpénz is előkerült, a többi bronzból készült. Kis lipárti császár-arc képcsarnok táru fel előttünk, illetve az érme hátoldalán egy római mitológia képcsarnok. Általuk betekintheünk egy korba, amely európai létünk fundamentumát képezte, amire a vén kontinens ma is támaszkodik, illetve annak egykori politikai- és társadalmi ideát kergeti mindmáig. Az akkori és a mostani globalizációs törekvések között azonban ég és földnyi távolság van.



54. kép - Bronzfibula és két pénz a Papkertből; 55-56. kép - Pénzletek a papkertből



57-58. kép - Pénzletek a Papkertből; 59. kép - Constaninus császár (293-305) érme; 60. kép - Római pénz a papkertből



59-60. kép - Ezüst és bronzpénz; 61. kép - I. Valentinianus császár (365-375) érme; 62. kép - Római pénz a Papkertből



63-66. kép - Bronzpénzek a Papkertből



67. kép - Koszorús érem; 68. kép - Mercurius érem, 69-70. kép - Római pénzek hátoldala



71. kép - Mercurius alakja az érem hátoldalán; 72. kép - Érem hátoldala; 73. kép - Liberalitas alakja egy ezüstpénzen, 74. kép - Venus vitrix alakja az érem hátoldalán

Kirakós puzzle-ként próbáltuk összeállítani múltunk egy korszakát, azon belül is egy kisebb falurész területén fellelt emléktárgyak momentumaiból. Néha gondolataink a rekonstrukció határát súrolták, hisz magunk csak terepbejárásokat tartottunk, illetve a mára teljesen kivesző szájhagyomány emlékeit gyűjtöttük össze. Ehhez itt kellett élni, és felnőni, a régi öregek, akik még szerettek mesélni a múltról, már rég odaát vannak. Ambrózy-Migazzi István ásásainak és kutatásainak nyomát nem leltük fel, hisz 1945-ben a bevonuló orosz hadsereg katonái elégettek mindent a tanai kastélyban. A szécsenyi plébánia Kis József kanonok korszakánál régebbi iratanyaga, ahol még esetleg a papkerti munkák kapcsán valami írásos megemlékezés előkerülhetett volna, szemétködörben enyészett el a plébánia épületének bontásakor. A káptalani iratok közt sem került elő semmi a régmúlt időkre vonatkozóan, pedig a mindennapos mezőgazdasági munkák során óhatatlanul szembesültek az akkoriak, hogy mi mindent rejtett magában itt a föld. A Smidt Múzeum tulajdonába került Ebergényi levéltár sem kutatható még, ahol esetleg valami adat, vagy megemlékezés szintén előkerülhetne az új-kastély körüli parkban lévő faragott épületkövekről. Sajnos a lipárti templom felújításai során sem figyelt fel senki, a falba épített római épületkövekre. De mindezek ellenére, talán mégsem volt hiábavaló ez a fantázia-játék, hisz máris sokkal gazdagabbnak tudhatjuk múltunkat, képzeletünk is szárnyakat kapott a közölt fényképek alapján. Remélhetőleg a szakma érdeklődését és felkeltettük, és talán lesz mód a jövőben komoly szakszerű terepszemlékre, esetleg néhány kutatóárok ásására, amiből aztán már sokkal többet tudhatunk meg a jelenlegi találgatásoknál. Itt, a megvalósuló kerékpárút mentén turisztikai látványosság lehetne egy rekonstruált római kori villagazdaság, vagy netán légiós tábor.

Egy következő alkalommal településünk őskori múltját járjuk majd így körül, hisz az a korszak is tartogat számunkra meglepetéseket jócskán.