

V A S S Z É C S E N Y I K É P E S

# MÚLTIDÉZŐ

XII. ÉVFOLYAM, 2023. II. SZÁM

Árpád-kor Szécsenyben, ezt a címet is adhattuk volna mostani számunkra. Falunk múltját a Múltidéző eddig is tőle telhető részletességgel tárta fel a napvilágra került régészeti leletek alapján. A Papkerti radiolit kőpengéktől és tűzkőtől kezdve a Kövesi kőbaltától és a kézzel formált (még nem korongozott) edénytöredékektől. A Kelta-kori kerámiatöredékektől a Papkertben, Kövesen, Egeralján és az ugyanitt, illetve Császtbányán előkerült római kori gazdag leletanyagokon (épületkövek, kisbronzok, érmek, kerámiatöredékek, Egeralján római út) keresztül, a Milek területéről előkerült Népvándorlás-kori és Árpád-kori edénytöredékekig (lásd Múltidéző 2016/3-as száma), ezért is nevezték a török után Lipártba beolvadt falurészt Ószögnek. Mindezek azt bizonyítják, hogy a falu, illetve annak egyes részei az őskortól kezdve lakott területnek számítanak napjainkig.



1-2. kép: Az előkerülés helyszíne, a barokk Festetics sörház (később magtár) melletti halastó, amikor még víz volt benne

Most azonban Szécseny belterületéről kerültek elő Árpád-kori kerámiatöredékek, viszonylag nagy számban a XIII századtól a XIV. századig, egy két kerámiatöredék pedig a XV. századból való. A leletanyag korát a Savaria Múzeum régészeti határozta meg.



3-4. kép: Az előkerülés helyszíne, az egykori halastó kimélyítés közben





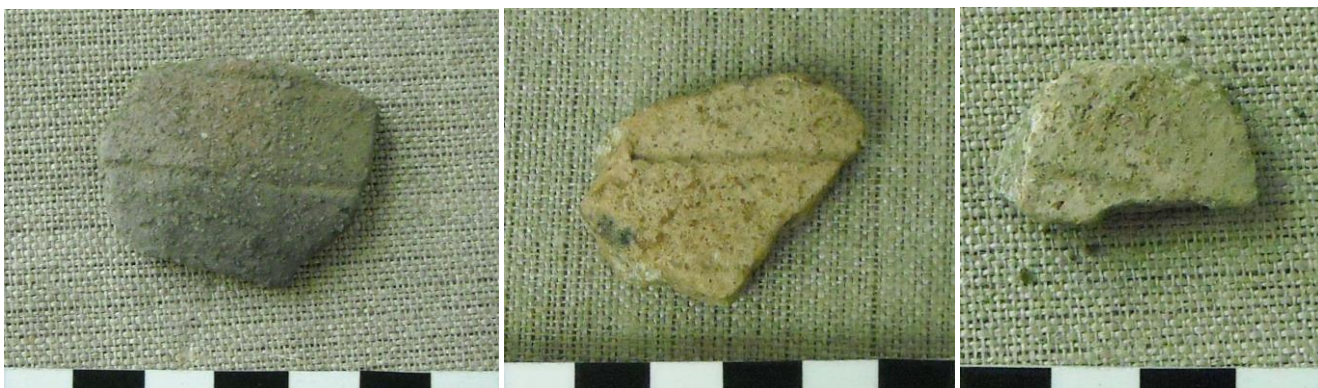
5-6. kép: Az előkerülés helyszíne, a kimélyített halastó

Eddig is sejtettük, hogy az egykori Festetics sörház melletti magaslat (Szécseny belterületének legmagasabb pontja) rejt a föld alatt Szécseny középkorát. A tőle nem messze lévő plébániaudvaron, a szoborpark szobrainak alapásásakor már került elő néhány szórvány kerámiatöredék ebből az időszakból.



7. Négyzet-pontsoros díszítésű sűrű fazéktöredék; 8-9. kép: Sűrű és ritkásabb vonalsoros díszítésű sűrű fazéktöredékek

A középkor során a Gyöngyös patak jobb partján a patakka párhuzamosan, a korábbi idők szeres-tanyás települési szerkezete helyett egyutcás falvak alakultak ki (Kiskajd, Nagykajd, Tana, Lipárt, Milek Szécseny). Lipárt (185 m) és Milek (184 m) estén egy magaslat (lankás domb) zárta az egyutcás falut, ezen a magaslaton volt valamiféle központ (a telkek a Gyöngyösre és erre az egy utcára voltak merőlegesek). Lipárt esetén erre a magaslati pontra épül ki később a Káptalan uradalmi központja, Mileknél pedig a malom. Tana-, Lipárt esetén a temető zárja le a falu másik végét. Mileknél és Szécsenyénél a temető kicsit távolabb volt a Gyöngyös pataktól, nem az utca meghosszabbításában, inkább a lóugráshoz hasonlóan kicsit távolabb tőle. Szécseny esetén a Festetics sörház és az 1955-ben leégett szécsenyi malom helyezkedett el ezen a magaslati ponton (183 m). A sörház nyugati sarkának a szöge (kisebb a derékszögnél) arra enged következtetni, hogy a helyén korábban építmény állt, a telekhatár volt ilyen szögű. A mostani Árpád-kori leletanyag a Festetics sörházról nyugatra elhelyezkedő, egykori halastó, nemrég kimélyített fenekéből került elő.



10. kép: Vonalsoros díszítésű sűrű fazéktöredék; 11-12. kép: Vonalsoros díszítésű fehér színű fazéktöredék





13. kép: Vonaldíszítésű sűrű fazéktöredék; 14. kép: Vonaldíszítésű sűrű fazéktöredék; 15. kép: Hullámsoros sűrű fazéktöredék

Az itteni kerámiatöredékek az összes eddigi (szántóföldön előkerült) cseréptöredékekkel ellentétben, szélein friss törésfelületűek, ami azt feltételezi, hogy a halastó fenékmélyítési munkálatai során törtek össze. Van olyan sűrű korszótöredék, amit 6 darabból ragasztottunk össze, és mindenütt friss törésfelületek keretezik a széleit (13. kép). Ezen egyébként (1cm) sűrűbb és ritkásabb (2 - 2,5 cm) sortávú vízszintes vonaldíszítés található. De előkerült olyan korsó- és fazéktöredék is, amit hullámsoros vonaldíszítéssel készítettek (15. kép).



16. kép: Halszálás mintájú fehér fazéktöredék; 17. kép: Okker színű simafalu fazéktöredék; 18. kép; Szürkével festett, vékonyfalu korszótöredék

Az előkerült leletanyag nagyrésze korsó és fazék, kisebb része tál, a korsókat vízfordásra is használták, ami a Gyöngyös patak közelsége miatt indokolt. A halastó keletkezésének időpontját nem ismerjük, de mivel a Festetics sörháznak a tó felőli részét építéskor egy támpillér erősítették meg, feltételezzük, hogy már akkor is (1751) létezett itt a halastó. Festetics József hozta létre a halastó melletti kertészetet is, ami a múlt század hetvenes éveiben is működött még a TSZ. keretein belül. A TSZ. és a halastó között egy kis fahídon lehetett átmenni az ó-kastélyhoz. Az 1857-es kataszteri térkép ennek a gyalogos hídnak a helyén egy nagy hídát jelöl, amin, szekéren is át lehetett hajtani. Csak ezen a hídon lehetett Bozzaiba és Pecölbe menni. Alacsony vízálláskor a Gyöngyös patakban ma is láthatók az egykori híd cölöpjei.



19. kép: Okker színű edénytöredék; 20. kép; Vékonyfalu sűrű korszótöredék; 21. Vonaldíszítésű fehér kerámiatöredék





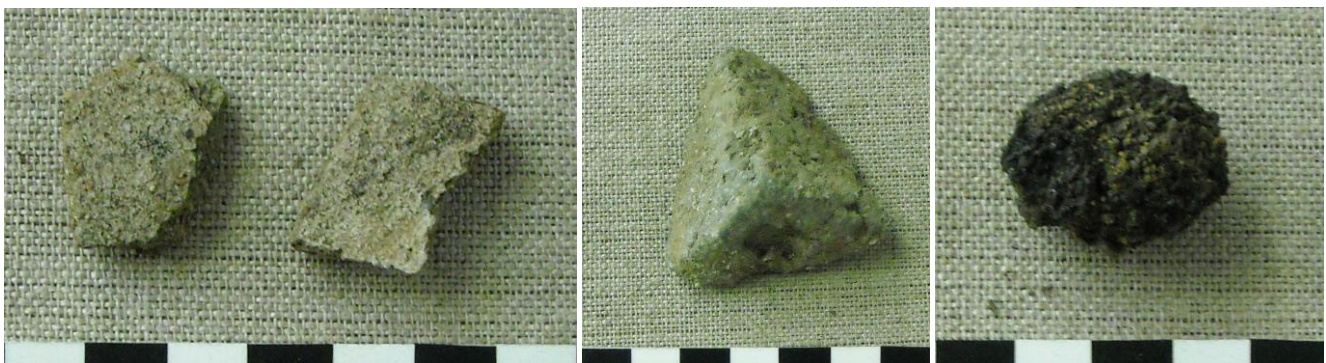
22-23. kép: Okker színű tálak peremtöredékei; 24. kép: Okker színű edényalj-töredéke

A kerámiaanyag sokszor szemcsés, kvarchomokos összetételű, a falvastagságuk a 2,5 mm-től 4-5 mm-ig változik, némelyik belül, néha kívül is szürke festésű.



25-26. kép: Fekete színű tálak peremtöredékei; 27. kép: Cserépedény töredéke

1272-ben, Horró (Horow) határjárásakor említik meg először Szécseny. Eddig tárgyi emléket nem tudunk kötni ehhez az időponthoz, most viszont a legkorábbi kerámiaanyag XIII. századi. Itt azon a helyen, ahol előkerültek ezek az edénytöredékek, itt létesült a falu! Tíz évvel később, 1283-ban IV. László királytól ezt a falut kapta Miklós ispán. *(Miklós ispán talán azonos II. Miklóssal, Németújvári Henrik fiával, aki a Héder nemzetségből származott, és ebben az időben pozsonyi főispán volt, és egyben 46. nádor. 1271-ig, a szomszédos Bozzai is a pozsonyi vár joghatósága alá tartozott.)* 1290-ben a kopácsi család Horró birtokába történő beiktatásakor említik meg újra Szécseny. 1297-ben II. András király a Koppány-nembeli Mihály főkamarást megerősítette Szécseny birtokában.



28. kép: Meszes, karcos edénytöredékek; 29. kép: Kocka, vagy téglá saroktöredéke; 30. kép: Kvarcos salaktöredék

1322-ben, Horró eladásakor, Szécseny, mint szomszédos birtokot említik meg. 1346-ban Kopácsi Mókus ispán, Horró birtokba való beiktatásakor, a határjárás során említi Szécseny és Császtot. 1353-ban a Vátiakkal rokon Kápolnásfeldei családtagjai elcserélték szécsenyi birtokaikat a Mária királynő ludadi birtokaival. (Szécseny ekkor már a sárvári vár tartozéka, Villa Zechyn ad Castrum Saruar.) 1396-ban Szécseny és Császt a vasvári társaskáptalanhoz kerül a Kanizsaiak sárvári birtokából... Most már ezeket a történéseket helyhez és tárgyakhoz tudjuk kötni.